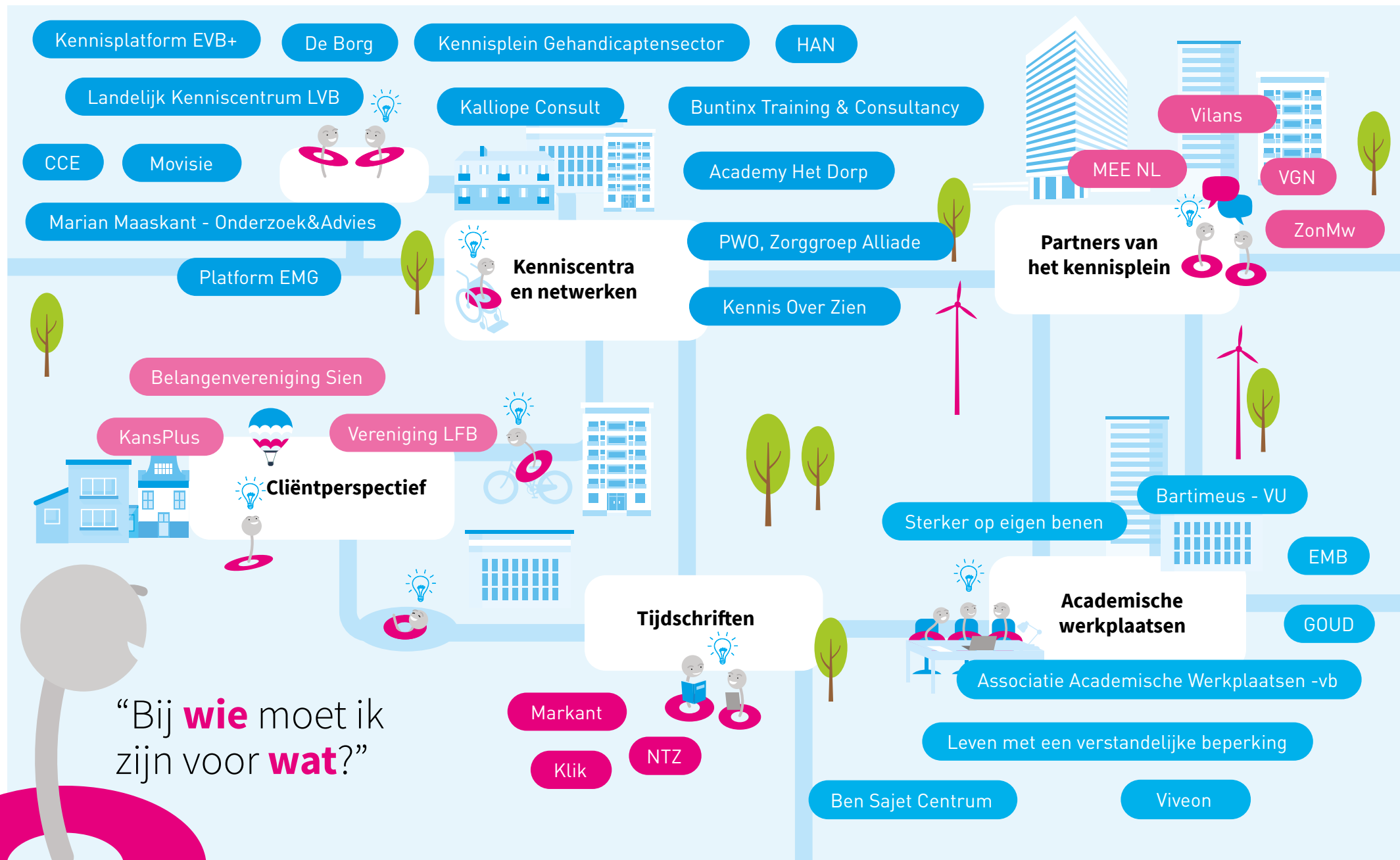


# Kennislandschap gehandicaptensector



“Bij **wie** moet ik zijn voor **wat**?”

## Kenniscentra en netwerken



### Over Academy Het Dorp

Academy Het Dorp ziet technologie als vanzelfsprekend onderdeel van de gehandicaptenzorg.

Daarom doet het meer en beter onderzoek naar implementatie en toegevoegde waarde van technologie in de gehandicaptenzorg. Ook helpt Academy Het Dorp ontwikkelaars bij testtrajecten met eindgebruikers.

### Doelgroep

Academy Het Dorp zet zich in voor professionals, bestuurders, innovatiemanagers, beleidsmakers in het algemeen, cliënten en naasten en onderzoekers.

### Thema's

De Academy richt zich met name op implementatie en onderzoek op drie gebieden:

- Selectie en implementatie van technologie in zorgorganisaties
- Ondersteunen van tech ontwikkelaars met testtrajecten
- Tech in nieuwbouw/renovatie

### Soorten kennisproducten

Via de volgende producten verspreidt Academy Het Dorp kennis: rapporten, factsheets, artikelen, stappenplannen en meer.

### Kanalen

Academy Het Dorp deelt informatie via die eigen website en die van partner, Maar ook via nieuwsbrieven, social media, webinars, werkbezoeken etc.

### Link

- [academyhetdorp.nl/projecten](https://academyhetdorp.nl/projecten)

## Kenniscentra en netwerken



### Over Hogeschool van Arnhem en Nijmegen (HAN)

Het lectoraat Ethiek van Verbinding met mensen met een verstandelijke beperking van de HAN staat voor het versterken van de verbinding van mensen met een verstandelijk beperking en hun naasten. En voor het ondersteunen van professionals in het bieden van goede zorg.

Samen in de driehoek werkveld, onderwijs en onderzoek.

### Doelgroep

Mensen met een verstandelijke beperking, hun naasten, professionals, onderzoekers, studenten, docenten en beleidsmakers zijn de groepen waar het lectoraat Ethiek van Verbinding zich voor inzet.

### Thema's

De thema's waaraan het lectoraat Ethiek van Verbinding werkt zijn ervaringsdeskundigheid/ervaringskennis, samenwerking met naasten EVB+ doelgroep, ethisch handelen, morele reflectie op de werkvloer, profilering en professionalisering van het vak en een goed leven.

### Soorten kennisproducten

Het lectoraat Ethiek van Verbinding deelt kennis via proefschriften, wetenschappelijke publicaties, vakpublicaties, spellen, rapporten, handreikingen, blogs, ethisch kompas

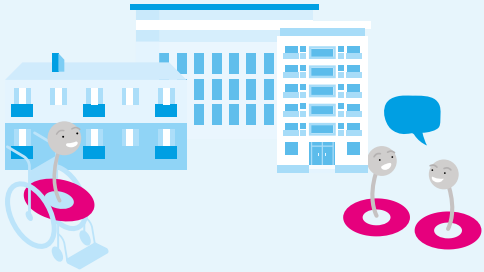
### Kanalen

-

### Link

- [han.nl](https://www.han.nl)

## Kenniscentra en netwerken



### Over Afdeling Praktijkgericht Wetenschappelijk Onderzoek (PWO), Zorggroep Alliade

De afdeling Praktijkgericht Wetenschappelijk Onderzoek (PWO) van Alliade voert een brede waaier aan onderzoeksprojecten uit binnen de gehandicaptenzorg en ouderenzorg. De onderzoeken voldoen (zoals de afdelingsnaam al zegt) aan twee voorwaarden: ze komen ten goede aan de cliënt van vandaag en/of morgen (praktijkgericht) en voldoen aan de wetenschappelijke standaarden.

### Doelgroep

PWO richt zich op zorgmedewerkers, behandelaren, familieleden, beleidsmakers en onderzoekers.

### Thema's

De onderzoeken van PWO vallen binnen twee onderzoekslijnen:

- Veroudering & dementie
- Evidence-based screening, diagnostiek & behandeling

### Soorten kennisproducten

PWO deelt kennis via publiekssamenvattingen (factsheets), afstudeerscripties en wetenschappelijke vakartikelen.

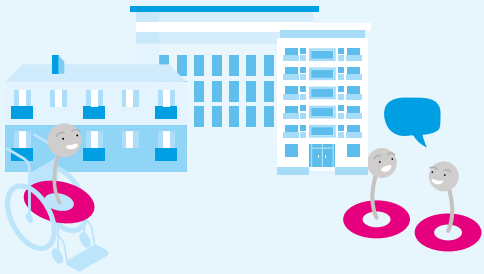
### Kanalen

De kanalen die PWO inzet zijn de eigen website, publicaties in wetenschappelijke tijdschriften, periodieke nieuwsbrieven, LinkedIn, congressen en andere informatieve bijeenkomsten.

### Link

- [alliade.nl/pwo](https://alliade.nl/pwo)

## Kenniscentra en netwerken



### Over Kennis Over Zien

De missie van Kennis Over Zien is: Mensen met een visuele beperking zijn in staat het leven te leiden dat ze wensen binnen alle denkbare mogelijkheden. Door kennisontwikkeling dragen Kennis Over Zien bij aan toewerken naar een inclusieve maatschappij, een toegeruste doelgroep (persoonlijk of professioneel) en levert het een bijdrage als kennisleverancier in de zorgketen.

### Doelgroep

Kennisoverzien.nl is er voor iedereen die slechtziend of blind is en iedereen die persoonlijk of professioneel met deze groep in aanraking komt.

### Thema's

Thema's op alle levensdomeinen komen aan bod bij Kennis Over Zien; altijd in relatie tot leven met een visuele beperking. Denk aan zorg, onderwijs, werk, wonen, mobiliteit, toegankelijkheid, technologie, sporten en vrijetijdsbesteding.

### Soorten kennisproducten

De kennisproducten van Kennis Over Zien zijn soms direct toepasbaar en vereisen soms specifieke (voor)kennis of ervaring. Voorbeelden hiervan zijn factsheets, instructies, tipkaarten, video's en nieuwsbrieven.

### Kanalen

Kennis Over Zien is een samenwerkingsverband van Koninklijke Visio, Bartiméus, Robert Coppes Stichting, Oogvereniging en Macula Vereniging. Zij delen de kennis via het platform [www.kennisoverzien.nl](http://www.kennisoverzien.nl).

### Link

- [kennisoverzien.nl](http://kennisoverzien.nl)

## Kenniscentra en netwerken



### Over Buntinx Training & Consultancy

De kwaliteit van leven van mensen met een beperking en hun families is gebaat met ondersteuning van goede kwaliteit. Zorgorganisaties en professionals zijn gebaat met kennis die daartoe bijdraagt.

Buntinx Training & Consultancy draagt hier aan bij.

### Doelgroep

Professionals, onderzoekers, bestuurders en managers, cliëntgroeperingen zijn de groepen waarop Buntinx Training & Consultancy zich richt.

### Thema's

De belangrijkste thema's voor Buntinx Training & Consultancy zijn kwaliteit van leven, kwaliteit van zorg, modellen in de gehandicaptenzorg (ICF, AAIDD, Fougeryrollas) en ondersteuningsbehoeften.

### Soorten kennisproducten

Buntinx Training & Consultancy gebruikt kennisproducten zoals onderzoeksrapporten, artikelen, cursussen en webinars op gebied van kwaliteit van bestaan en kwaliteit van zorg, presentaties en boekbesprekingen.

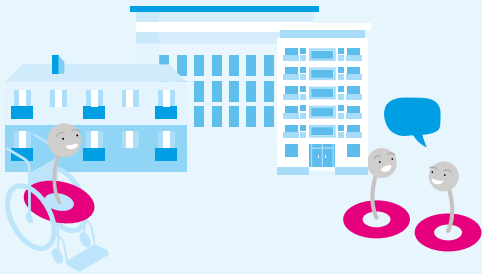
### Kanalen

Buntinx Training & Consultancy deelt kennis via de website [www.buntinx.org](http://www.buntinx.org) (Kennisbronnen), NTZ, een LinkedIn Community, cursussen en workshops.

### Link

- [buntinx.org](http://buntinx.org)

## Kenniscentra en netwerken



### Over CCE

Daar waar zorgprofessionals dreigen vast te lopen en de kwaliteit van bestaan van de cliënt ernstig onder druk staat, zoeken professionals en CCE gezamenlijk naar nieuw perspectief.

### Doelgroep

CCE richt zich primair op professionals in de langdurige zorg. Secundair op verwanten, beleidsmakers en onderzoekers.

### Thema's

CCE levert expertise over ernstig probleemgedrag dat de kwaliteit van bestaan van mensen die langdurig professionele zorg nodig hebben, onder druk zet. Dit doet CCE in de vorm van consultaties en verspreiding van kennisproducten.

### Soorten kennisproducten

De volgende kennisproducten worden door CCE ingezet: video's, artikelen, e-learning, casus beschrijvingen, animaties, webinars, online en offline symposia

### Kanalen

CCE verspreidt informatie via hun website, nieuwsbrief, Twitter, Facebook, LinkedIn.

### Link

- <https://cce.nl/kennis>

## Kenniscentra en netwerken



### Over De Borg

De Borg is een expertisecentrum  
SGLVG (sterk gedragsgestoord licht  
verstandelijk gehandicapt).

### Doelgroep

De Borg richt zich op mensen met een LVB met bijkomende problematieken, forensische kennis en VG behandeling en zorg.

### Thema's

De thema's waaraan De Borg werkt zijn omgaan met LVB en bijkomende psychiatrische problematieken., risicotaxatie en delict analyse en behandeling van forensische cliënten.

### Soorten kennisproducten

De Borg maakt gebruik van verschillende kennisproducten zoals toegepast wetenschappelijk onderzoek, opleidingstrajecten, artikelen en behandelprogramma's afgestemd op de doelgroep.

### Kanalen

De Borg deelt informatie via diverse kanalen.

### Link

- [deborg.nl](http://deborg.nl)



## Kenniscentra en netwerken



### Over Platform EMG

Het Landelijk Platform EMG is hét kennisnetwerk voor mensen met een ernstig meervoudige beperking (EMB) en de mensen om hen heen. Ons doel is de kwaliteit van leven van mensen met een EMB te bevorderen. Dit doen we door het uitwisselen, verbinden en bevorderen van kennis en ervaringen.

### Doelgroep

Het Platform EMG richt zich op

- professionals en zorgorganisaties
- ouders, sociale netwerken, mantelzorgers, belangenorganisaties
- kenniscentra, universiteiten
- opleidingen en training (toekomstige) professionals
- beleidsmakers, gemeenten, ministeries, inspecties zorg en onderwijs

### Thema's

De thema's waar het Platform EMG aan werkt zijn:

- Kwaliteit van leven. Denk aan invloed op eigen leven, relatie met anderen, actieve en sturende rol, optimale ontplooiing.
- Zorg op alle vlakken.
- Ontwikkelingsmogelijkheden en onderwijs.
- Samenwerking tussen alle betrokkenen.
- Praktijkkennis en ervaring professionals, ouders en naasten.
- Wetenschappelijk onderzoek.
- Maatschappelijke en (inter)nationale ontwikkelingen mbt zorg en mensen met EMB.

### Soorten kennisproducten

Het Platform EMG biedt geen eigen kennisproducten. Wij nemen deel als onafhankelijke partner aan de ontwikkeling van uiteenlopende kennisproducten voor mensen met EMB en het netwerk daaromheen. Deze producten delen wij via al onze kanalen.

### Kanalen

Het Platform EMG maakt gebruik van verschillende kanalen: website, tweemaandelijks nieuwsbrief, jaarlijks landelijk EMB-congres, kenniskringen, social media, themabijeenkomsten en mailings.

### Link

- [platformemg.nl](http://platformemg.nl)

## Kenniscentra en netwerken



### Over Kalliope Consult

Mensen met beperkingen zijn burgers van onze samenleving. Het doel van zorg en ondersteuning is het tot stand brengen van een optimale deelname aan de samenleving en een zo hoog mogelijke kwaliteit van leven van deze mensen. Voor het bereiken daarvan is kennis nodig. Kalliope Consult levert deze kennis en brengt verbindingen aan tussen bestaande kennisinhouden.

### Doelgroep

Kalliope Consult richt zich op onderzoekers, beleidsmakers, professionals en verwanten.

### Thema's

De thema's waar Kalliope Consult zich mee bezighoudt zijn inclusie en burgerschap, VN-Verdrag, kwaliteit van leven, kwaliteit van zorg, cliëntenraadpleging en medezeggenschap, mensen met ernstig meervoudige beperkingen en kennisbeleid.

### Soorten kennisproducten

Kalliope Consult maakt gebruik van verschillende kennisproducten zoals onderzoeksrapporten, handboeken, literatuuroverzichten, artikelen, presentaties, boekbesprekingen, essays en columns.

### Kanalen

Kalliope Consult deelt informatie op de eigen website en tijdens bijeenkomsten.

### Link

- [kalliopeconsult.nl/Publicaties.php](https://kalliopeconsult.nl/Publicaties.php)

## Kenniscentra en netwerken



### Over Kennisplatform EVB+

Het Kennisplatform EVB+ verbindt professionals die mensen met een Ernstig Verstandelijke Beperking en moeilijk verstaanbaar gedrag begeleiden en ondersteunen.

### Doelgroep

Het Kennisplatform EVB+ richt zich op professionals, beleidsmakers en onderzoekers.

### Thema's

De thema's waar het Kennisplatform EVB+ aan werkt zijn mensen met een Ernstige Verstandelijke Beperking en moeilijk verstaanbaar gedrag.

### Soorten kennisproducten

Het Kennisplatform EVB+ heeft een kennisbank op de website met overzicht van kennisproducten over (begeleiding van) mensen met EVB+; Kennisuitwisseling: Kennisplatform faciliteert uitwisseling tussen professionals binnen diverse themagroepen en bijeenkomsten.

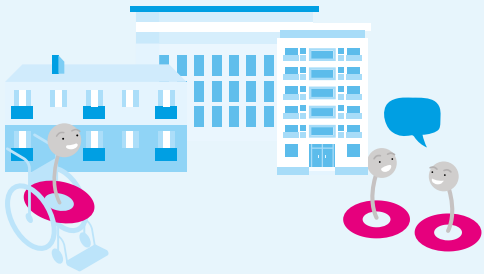
### Kanalen

Het Kennisplatform EVB+ deelt informatie via de website, nieuwsbrief, social media, bijeenkomsten, webinars en symposia.

### Link

- [platformevbplus.nl](http://platformevbplus.nl)

# Kenniscentra en netwerken



### Over Kennisplein Gehandicaptensector

Het Kennisplein Gehandicaptensector is een landelijk platform waar mensen elkaar kunnen ontmoeten en hun kennis en ervaring kunnen uitwisselen. Dit kan digitaal (via de website of sociale media) en tijdens bijeenkomsten. Het motto van het Kennisplein is 'halen en brengen'. Bezoekers kunnen kennis halen, maar ook delen. Het Kennisplein wordt gedragen door Vilans, VGN, ZonMw en MEE NL.

### Doelgroep

Het Kennisplein Gehandicaptensector richt zich op begeleiders en ondersteunende professionals die zich bezighouden met de zorg voor en ondersteuning van mensen met een beperking. In de praktijk wordt het Kennisplein ook gevonden en gebruikt door verwanten, mensen met een (lichte) beperking, onderzoekers, beleidsmakers, docenten en studenten.

### Thema's

Het Kennisplein werkt doelgroep- en sectorbreed. Er zijn op de website kennisdossiers op doelgroepen ingericht, maar ook themadossiers. Daarnaast licht het Kennisplein, onder meer via de digitale nieuwsbrief en sociale media, actuele trends en nieuws uit. Het Kennisplein is ook het landelijke podium voor programma's als Gewoon Bijzonder en Volwaardig Leven.

### Soorten kennisproducten

Op het Kennisplein staan producten waar iedereen direct mee aan de slag kan, maar ook achtergrondartikelen, praktijkverhalen, bijeenkomsten en het laatste nieuws uit de gehandicaptenzorg. Producten zijn afkomstig uit wetenschap, praktijk en ervaringen van mensen.

### Kanalen

De website van het Kennisplein is de centrale vindplaats van actuele kennis en informatie. Het Kennisplein verspreidt daarnaast een eigen digitale nieuwsbrief en zet actief sociale media kanalen in.

### Link

- [kennispleingehandicaptensector.nl/](https://kennispleingehandicaptensector.nl/)

Deel je materialen, tips en verhalen via [content@kennispleingehandicaptensector.nl](mailto:content@kennispleingehandicaptensector.nl) of tag op social media via onze Facebookgroep, LinkedIn, Twitter of Instagram.

## Kenniscentra en netwerken



### Over Landelijk Kenniscentrum LVB

De stichting Landelijk Kenniscentrum LVB ontwikkelt, bundelt en deelt kennis over de persoonlijke ontwikkeling, opvoeding en maatschappelijke participatie van mensen met een licht verstandelijke beperking (LVB). Zij doet dat samen met haar deelnemers en met externe deskundigen, zoals van universiteiten, hogescholen en andere kenniscentra.

### Doelgroep

De doelgroepen van het Landelijk Kenniscentrum LVB zijn alle (aankomende) professionals die te maken (kunnen) hebben met mensen met een LVB en de betrokkenen bij (praktijkgericht) onderzoek.

### Thema's

Herkenning van een LVB en daarop aansluiten via communicatie en bejegening/houding, LVB en psychiatrie, diagnostiek en LVB, behandeling en LVB en onderzoek rond LVB zijn de thema's waar het Landelijk Kenniscentrum LVB zich op richt.

### Soorten kennisproducten

Het Landelijk Kenniscentrum LVB deelt kennis via handreikingen en richtlijnen, artikelen (tijdschrift Onderzoek & Praktijk), E-learning (nieuw, nog in ontwikkeling) en bundelingen van diverse externe kennisproducten.

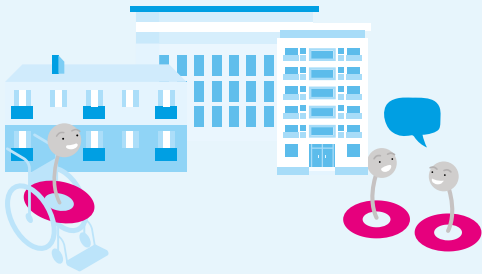
### Kanalen

De kanalen die het Landelijk Kenniscentrum LVB inzet zijn: website, LinkedIn, bijeenkomsten, nieuwsbrief/nieuwsmail, Kennisplein Gehandicaptensector, tijdschrift LVB Onderzoek & Praktijk, [www.wijkteamswerkenmetjeugd.nl](http://www.wijkteamswerkenmetjeugd.nl) (recent aangesloten) en via [www.academischewerkplaatskajak.nl](http://www.academischewerkplaatskajak.nl).

### Link

- [kenniscentrumlvb.nl](http://kenniscentrumlvb.nl)
- [kenniscentrumlvb.nl/publicaties](http://kenniscentrumlvb.nl/publicaties)
- [linkedin.com/company/vobc-landelijk-kenniscentrum-lvb](https://www.linkedin.com/company/vobc-landelijk-kenniscentrum-lvb)
- [academischewerkplaatskajak.nl](http://academischewerkplaatskajak.nl)

## Kenniscentra en netwerken



### Over Marian Maaskant - Onderzoek&Advies

De expertise van Marian Maaskant -  
Onderzoek&Advies ligt in de  
combinatie wetenschap en de  
praktijk van de langdurige zorg.

### Doelgroep

De doelgroepen waar Marian Maaskant - Onderzoek&Advies zich op richt zijn vooral beleidsmakers en onderzoekers. Daarnaast ook cliënten, professionals en verwanten.

### Thema's

Thema's waar Marian Maaskant - Onderzoek&Advies bij betrokken is, zijn ouderen en demografie.

### Soorten kennisproducten

Marian Maaskant - Onderzoek&Advies bundelt kennis in feitenoverzichten, rapporten en wetenschappelijke artikelen.

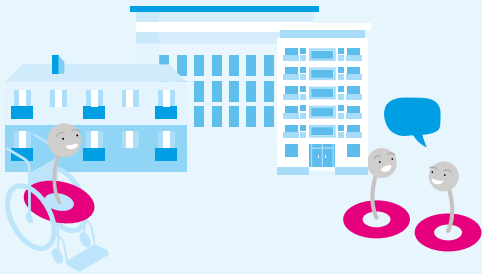
### Kanalen

Marian Maaskant - Onderzoek&Advies verspreidt informatie via de website, LinkedIn, KPGS, NTZ

### Link

- [marianmaaskant.nl](http://marianmaaskant.nl)

## Kenniscentra en netwerken



### Over Movisie

Movisie werkt aan een samenleving waarin iedereen zijn kwaliteiten en vaardigheden zo goed mogelijk kan inzetten. Movisie wil een duurzame positieve verandering voor mensen in een kwetsbare positie realiseren.

### Doelgroep

Movisie richt zich op vele gebruikersgroepen in het sociaal domein: sociale professionals, beleidsmakers (landelijk, regionaal en op lokaal niveau), vrijwilligers, actieve burgers / ervaringsdeskundigen.

### Thema's

Er zijn diverse thema's waar Movisie aandacht aan schenkt zoals inclusie en diversiteit, werken naar vermogen, arbeidsmatige dagbesteding, cliëntondersteuning, eenzaamheid, eigen regie, ervaringsdeskundigheid, informele zorg, integraal werken in de wijk, vrijwillige inzet, wat werkt in de sociale sector, sturen op kwaliteit en outcome.

### Soorten kennisproducten

Movisie biedt velerlei kennisproducten: artikelen, blogs, factsheets, rapporten, wat werkt dossiers, tools, effectieve interventies en praktijkvoorbeelden.

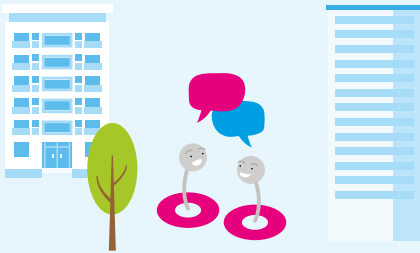
### Kanalen

Movisie verspreidt haar kennis op allerlei manieren: website, databank effectieve interventies, nieuwsbrieven, relatieblad (online en offline), alle gangbare sociale mediakanalen, (online) bijeenkomsten, webinars, Movisie academie (online leren) en trainingen.

### Link

- [movisie.nl/poweredby](https://www.movisie.nl/poweredby)

## Partners van het kennisplein



### Over MEE NL

MEE NL gelooft in een samenleving die toegankelijk is voor iedereen, ook voor mensen met een beperking. MEE NL zet zich in voor een inclusieve samenleving.

### Doelgroep

MEE NL richt zich op zorgprofessionals werkzaam in het sociale domein, organisaties en bedrijven, brancheorganisaties, mensen werkzaam in dienstverlenende beroepen, onderwijs, cliënten, verwanten, vrijwilligers, onderzoekers, en samenwerkingspartners.

### Thema's

De vragen die MEE NL krijgt, gaan over diverse thema's. Denk aan complexe zorgvragen, multi-problematiek in gezinnen, vroeghulp, verpleging, wonen, werk, welzijn, sport en financiën. Daarnaast geeft MEE NL ook advies en consultancy op maat. MEE NL heeft een brede expertise in leven met een niet-zichtbare beperking en specialistische kennis op het gebied van leven met een lichte verstandelijke beperking (LVB), autisme (ASS) en niet-aangeboren hersenletsel (NAH) op alle levensgebieden en in alle levensfasen.

### Soorten kennisproducten

MEE NL heeft de volgende kennisproducten: position papers, publicaties, onderzoek, (signaal) rapportages, artikelen in relevante bladen, kennisbank verward gedrag, voorlichting, trainingen, cursussen, workshops, events, webinars, effectmetingen, quick-scan VN verdrag.

### Kanalen

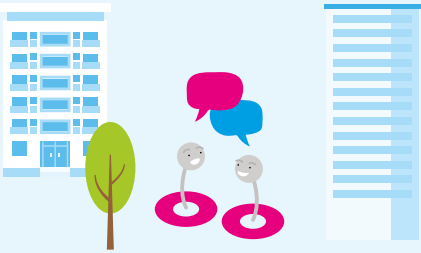
Via verschillende kanalen verspreidt MEE NL informatie: website, nieuwsbrieven, social media, symposia, congressen, mailings, blogs, events, acties, via ambassadeurs en inzet van ervaringsdeskundigen.

### Link

- [mee.nl](https://mee.nl)
- [mee.nl/academie](https://mee.nl/academie) (met links naar alle mee organisaties in de regio)



## Partners van het kennisplein



### Over Vereniging Gehandicaptenzorg Nederland (VGN)

Als branchevereniging van professionele zorgaanbieders in de gehandicaptenzorg bevordert de VGN dat de condities aanwezig zijn om de aangesloten organisaties in staat te stellen om verantwoorde zorg en ondersteuning te leveren aan mensen met verstandelijke, lichamelijke en/of zintuiglijke beperkingen en mensen met NAH.

### Doelgroep

De VGN richt zich primair op beleidsmakers bij VGN-leden en stakeholders, professionals, media. Vervolgens ook verwanten en onderzoekers.

### Thema's

De thema's waar de VGN aan werkt zijn goede kwaliteit, meedoen in de samenleving, digitaal onbeperkt, gerichte opleiding, wet- en regelgeving, veiligheid voorop, vastgoed en wonen, passende financiering, maatschappelijke ondersteuning, langdurige zorg, kennis en onderzoek, goed bestuur, duurzaamheid, aantrekkelijk werk, administratieve lasten en verantwoording en jeugd.

### Soorten kennisproducten

De VGN maakt gebruik van verschillende kennisproducten zoals rapporten, handreikingen, position papers, factsheets, artikelen, FAQ's, toolkits en competentieprofielen.

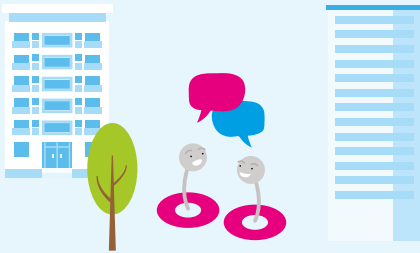
### Kanalen

De kanalen die de VGN inzet zijn de website, VGN-nieuwsbrief, social media, podcast, (leden)bijeenkomsten, mailings, blogs en tijdschrift Markant.

### Link

- [vgn.nl](http://vgn.nl)

## Partners van het kennisplein



### Over Vilans

Vilans is de kennisorganisatie voor de langdurige zorg en werkt samen met partners aan het (digitaal) toegankelijk en bruikbaar maken van de juiste kennis, op de juiste plek, persoonlijk en op maat. Het doel? Bijdragen dat mensen met een langdurige zorgvraag zoveel mogelijk het leven kunnen leiden dat zij wensen.

### Doelgroep

Vilans richt zich op iedereen die werkt met of voor mensen met een langdurige zorgvraag: zorgprofessionals, teamleiders, beleids-, kwaliteitsmedewerkers, managers & bestuurders. We worden ook gevonden door naasten, cliënten, docenten en studenten.

### Thema's

De kernthema's voor Vilans zijn 1. persoonsgericht werken met de cliënt als vertrekpunt 2. kwaliteit van zorg en doelmatigheid en 3. digitale transformatie om slimmer en mensgericht te werken, zodat er meer tijd overblijft voor de zorg.

### Soorten kennisproducten

Vilans biedt een rijk palet aan kennisproducten: nieuws, artikelen, blogs en vlogs, video's, podcasts, infographics, e-learnings, themadossiers, praktische tools, effectieve interventies en praktijkvoorbeelden.

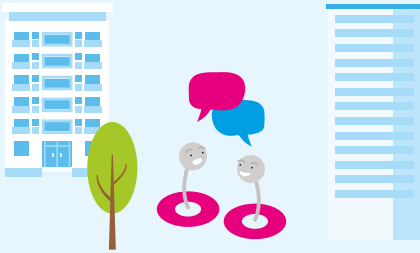
### Kanalen

Vilans verspreidt kennis op allerlei manieren: vilans.nl, de kennispleinen als zorgvoorbeter.nl en kennispleingehandicaptensector.nl, databank effectieve interventies, nieuwsbrieven, webinars, (digitale) bijeenkomsten, sociale media als Twitter, Facebook, LinkedIn, trainingen.

### Link

- [vilans.nl](https://vilans.nl)

## Partners van het kennisplein



### Over ZonMw

ZonMw financiert gezondheidsonderzoek én stimuleert het gebruik van de ontwikkelde kennis. Met deze kennis wil zij bijdragen aan volledige en volwaardige deelname aan de samenleving van mensen met een beperking of chronische ziekte.

### Doelgroep

De doelgroepen waarop ZonMw zich richt zijn: onderzoekers, beleidsmakers, onderwijs, zorgprofessionals en cliënten en hun naasten.

### Thema's

ZonMw werkt aan een goede gezondheid, preventie en zorg voor iedereen en voor kwetsbare groepen in het bijzonder.

### Soorten kennisproducten

Onderzoeksprojecten leveren verschillende kennisproducten op, zoals wetenschappelijke artikelen en rapporten. ZonMw stuurt op de toepassing van de onderzoeksresultaten in onderwijs, richtlijnen, apps etc.

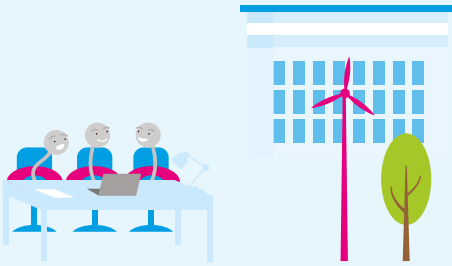
### Kanalen

ZonMw verspreidt onderzoeksresultaten via nieuwsbrieven, social media, website, on-en offline bijeenkomsten, vlogs en blogs en podcasts.

### Link

- [zonmw.nl](https://zonmw.nl)
- [zonmw.nl/nl/actueel/nieuwsbrieven/](https://zonmw.nl/nl/actueel/nieuwsbrieven/)

## Academische werkplaatsen



### Over Associatie Academische Werkplaatsen Verstandelijke Beperkingen

De Associatie Academische Werkplaatsen Verstandelijke Beperkingen is een samenwerking ter bevordering van wetenschappelijk onderzoek en kennisdeling op het gebied van gezondheid, gedrag en participatie van mensen met een verstandelijke beperking. De Associatie bevordert relevantie, kwaliteit en impact van onderzoek door landelijke coördinatie en samenwerking bij kennisontwikkeling en kennisdeling. En door het bieden van één coördinatie- en aanspreekpunt voor overheden en organisaties.

### Doelgroep

De Associatie richt zich op onderzoekers en medewerkers van de aangesloten Academische Werkplaatsen, overheden en organisaties op gebied van kennisbeleid in de vg-sector, kenniscentra en universiteiten en professionals en zorgorganisaties.

### Thema's

De belangrijkste thema's voor de Associatie zijn:

- Landelijke coördinatie en samenwerking bij kennisontwikkeling en kennisdeling
- Samenwerking rondom bundeling en verspreiding van kennis
- Stimuleren van ontmoeting, uitwisseling en dialoog tussen medewerkers van academische werkplaatsen.
- Een aanspreekpunt voor overheden en organisaties op het gebied van kennisbeleid en kennisprocessen in de sector.

### Soorten kennisproducten

De kennisproducten van de academische werkplaatsen zijn bij de werkplaatsen zelf te vinden. De Associatie heeft een beperkt aantal gezamenlijke wetenschappelijke publicaties en presentaties. Ook zijn onder de vlag van de Associatie de Q&A Covid uitgewerkt.

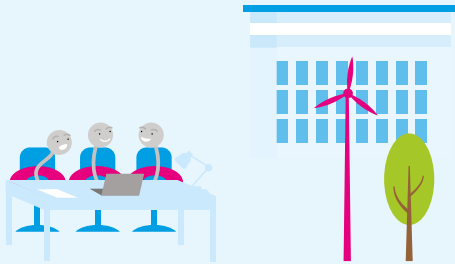
### Kanalen

De Associatie verspreidt informatie via een aantal kanalen zoals de eigen website, via e-mail en nieuwsberichten van de aangesloten academische werkplaatsen aan de zorgorganisaties, die betrokken zijn bij de academische werkplaatsen. Maar ook via het Kennisplein Gehandicaptensector en tijdens de Landelijke Researchdag voor medewerkers van de aangesloten academische werkplaatsen.

### Link

- [academischewerkplaatsen-vb.nl](https://www.academischewerkplaatsen-vb.nl)

## Academische werkplaatsen



### Over Ben Sajat Centrum

Het Ben Sajat Centrum heeft tot doel een bijdrage te leveren aan de realisatie van de best mogelijke ondersteuning en zorg voor mensen met kwetsbaarheid: kwetsbare ouderen en mensen met een verstandelijke beperking. Het houdt zich bezig met onderzoek, ontwikkeling en implementatie ten behoeve van en in nauwe samenwerking met de praktijk en de opleidingen.

### Doelgroep

Het Ben Sajat Centrum is een netwerkorganisatie voor:

- professionals die praktijkervaring en -kennis willen delen en willen verbinden met kennis uit wetenschappelijk onderzoek;
- professionals die willen samenwerken met professionals van andere zorginstellingen, docenten uit het onderwijs en onderzoekers;
- wetenschappers die willen samenwerken met de praktijk en opleiding en hun inzichten willen delen met cliënten, naasten, professionals en opleiders;
- opleiders die hun studenten optimaal willen voorbereiden op de beroepspraktijk van straks;
- cliënten en hun naasten die hun ervaringsdeskundigheid willen inzetten om mee te werken aan onderzoek en verbetering van de praktijk en opleiding.

### Thema's

Het accent van de activiteiten van het Ben Sajat Centrum ligt op de psychische, sociale, organisatorische en maatschappelijke aspecten van de zorg voor mensen met een kwetsbaarheid. Thema's waarop het onderzoek, de ontwikkeling en implementatie zich op richten zijn b.v. dementie bij ouderen met een migratieachtergrond, samenredzaamheid, versterken van betrokkenheid van en met het sociale netwerk.

### Soorten kennisproducten

Het Ben Sajat Centrum levert verschillende kennisproducten, zoals rapporten, boeken, artikelen, factsheets, infographics en video's.

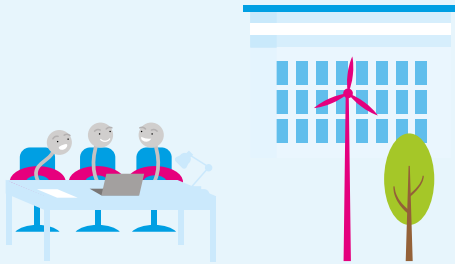
### Kanalen

Het Ben Sajat Centrum verspreidt haar kennis via nieuwsbrieven, de website, sociale media, bijeenkomsten en mailings.

### Link

- [bensajetcentrum.nl](https://bensajetcentrum.nl)

## Academische werkplaatsen



### Over Academische Werkplaats Bartimeus - Vrije Universiteit Amsterdam

Academische Werkplaats Bartimeus - VU wil bijdragen aan een goed leven voor kinderen en volwassenen met een visuele of visuele-en-verstandelijke beperking door hen in de eerste plaats veilige relaties te bieden, hun mogelijkheden voor sociale relaties te bevorderen en hen te ondersteunen in het herstellen van verstoorde relaties.

### Doelgroep

De Academische Werkplaats richt zich op mensen met een visuele-en-verstandelijke of verstandelijke beperking, ouders, verwanten, professionals, beleidsmaker en onderzoekers.

### Thema's

Vier thema's staan centraal voor de Academische Werkplaats Bartimeus – VU: het signaleren en adequaat interpreteren van gedrag en stress, het bevorderen en verbeteren van sociale relaties, het herstellen van verstoorde relaties en het gebruik van ICT bij de drie voorgaande thema's.

### Soorten kennisproducten

Academische Werkplaats Bartimeus – VU maakt gebruik van verschillende kennisproducten zoals apps, serious games, 'slimme sok', sensoren, robot programma's, checklists, producten zoals een lichtgordijn, artikelen, dissertaties en meer.

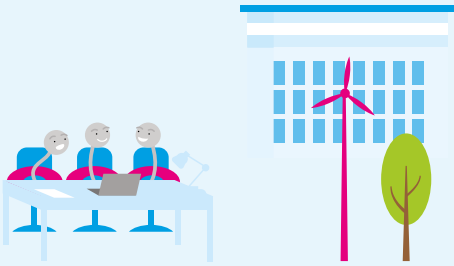
### Kanalen

De Academische Werkplaats Bartimeus – VU deelt informatie via websites, nieuwsbrieven, Markant, Klik, bijeenkomsten, presentaties, participatie in organisatie van bijeenkomsten, publicaties in artikelen, participatie (inter)nationaal, associatie van academische werkplaatsen in de langdurige zorg.

### Link

- [socialerelatiesenict.nl](http://socialerelatiesenict.nl)
- [embenict.nl](http://embenict.nl)
- [fgb.vu.nl/nl/onderzoek/academische-werkplaatsen/bartimeus/index.aspx](http://fgb.vu.nl/nl/onderzoek/academische-werkplaatsen/bartimeus/index.aspx)
- [bartimeus.nl/specialistische-kennis/gehechtheid](http://bartimeus.nl/specialistische-kennis/gehechtheid)
- [bioresponsesandcare.nl](http://bioresponsesandcare.nl)
- [academischewerkplaatsen-vb.nl](http://academischewerkplaatsen-vb.nl)
- [kennispleingehandicaptensector.nl/onderzoek/gewoon-bijzonder/netwerk-emb-ict](http://kennispleingehandicaptensector.nl/onderzoek/gewoon-bijzonder/netwerk-emb-ict)

## Academische werkplaatsen



### Over Academische Werkplaats EMB

De Academische Werkplaats EMB wil een bijdrage leveren aan een verbetering in de kwaliteit van bestaan van kinderen en volwassenen met een (zeer) ernstige verstandelijke en meervoudige beperking (EMB) en hun gezinnen.

### Doelgroep

De Academische Werkplaats EMB richt zich op professionals, verwanten, beleidsmakers en wetenschappers.

### Thema's

De Academische Werkplaats EMB doet onderzoek op verschillende domeinen. Zo doet de werkplaats onderzoek naar beweging bij mensen met EMB, de kwaliteit van het gezinsleven en de (geestelijke) gezondheid van mensen met EMB. Hieronder staat een overzicht van de onderzoeken en op welke domeinen ze gericht zijn.

### Soorten kennisproducten

De Academische Werkplaats EMB zet verschillende kennisproducten in: diagnostische instrumenten, proefschriften, brochures boeken, proefschriften, factsheets, infographics, audiovisueel materiaal en trainingen.

### Kanalen

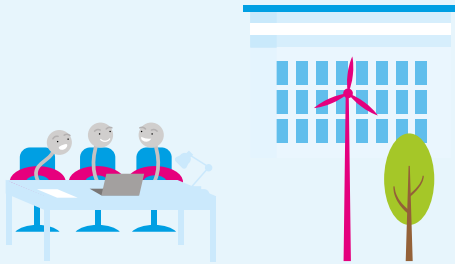
De Academische Werkplaats EMB deelt informatie via de website, flyer, nieuwsbrief, congressen, social media, blogs en (wetenschappelijke) tijdschriften.

### Link

- [aw-emb.nl/](http://aw-emb.nl/)
- [aw-emb.nl/verhalen](http://aw-emb.nl/verhalen)

we zijn nu bezig met een aparte pagina op de site voor de kennisproducten

## Academische werkplaatsen



### Over Academische Werkplaats GOUD

Als groeiende pionier heeft GOUD één heldere missie: het gezamenlijk onderzoeken en verbeteren van de gezondheid van mensen met een verstandelijke beperking, voor jong en oud. Gezondheid in de breedte van het woord: van fysieke vitaliteit tot mentale weerbaarheid, zelfredzaamheid en het voeren van de eigen regie.

### Doelgroep

Academische Werkplaats GOUD richt zich voornamelijk op (zorg)professionals, cliënten en wettelijk vertegenwoordigers en onderzoekers, maar ook beleidsmakers (bijv. bij de kwetsbaarheidsindex die we hebben ontwikkeld of bij het WMO verhaal).

### Thema's

De Academische Werkplaats GOUD heeft verschillende onderzoeksthema's: lichamelijk activiteit, fitheid en het bewegingsapparaat, voeding en voedingstoestand (ook slikproblemen), psychologische problemen en psychiatrische aandoeningen (slaapproblemen, depressie), kwetsbaarheid, cardiovasculaire risicofactoren en antipsychotica. Op ander niveau valt ook te denken aan thema's als: inzicht, instrumenten, interventies, implementatie.

### Soorten kennisproducten

De Academische Werkplaats GOUD zet verschillende kennisproducten in: proefschriften (factsheets, wetenschappelijk artikelen), niet-wetenschappelijke artikelen (toegankelijke informatie), meetinstrumenten, interventies (denk aan beweegprogramma's, lichttherapie) en workshops, presentaties. Er komt ook een digitaal platform eind dit jaar (EIT Health) waar mensen met een verstandelijke beperking meer kunnen leren over hun eigen gezondheid.

### Kanalen

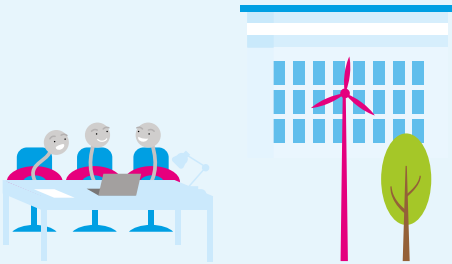
De Academische Werkplaats GOUD verspreidt informatie via verschillende kanalen: [www.goudonbeperktgezond.nl](http://www.goudonbeperktgezond.nl), nieuwsbrief GOUD via mailing, LinkedIn GOUD, bijeenkomsten, seminars, congressen en webinars. Maar ook via communicatiekanalen van het Erasmus MC en via de communicatiekanalen van de zorgorganisaties van GOUD: Abrona, Amarant en Ipse de Bruggen.

### Link

- [goudonbeperktgezond.nl/publicaties/](http://goudonbeperktgezond.nl/publicaties/)



## Academische werkplaatsen



### Over Academische Werkplaats Leven met een verstandelijke beperking

De Academische Werkplaats Leven met een verstandelijke beperking streeft ernaar door middel van wetenschappelijk onderzoek bij te dragen aan de empowerment en kwaliteit van leven van mensen met een verstandelijke beperking, hun naasten en professionals.

### Doelgroep

De Academische Werkplaats Leven met een verstandelijke beperking richt zich op mensen met een verstandelijke beperking, hun naasten, professionals, onderzoekers, beleidsmakers, studenten en docenten.

### Thema's

De thema's waaraan de Academische Werkplaats Leven met een verstandelijke beperking werkt zijn: ervaringsdeskundigheid, sociale netwerken, zelfbepaling, kennisdeling, eHealth, participatie en inclusie.

### Soorten kennisproducten

Ieder (promotie)onderzoek levert een kennisproduct op. Dit zijn: factsheets, (inter)nationale wetenschappelijke artikelen en rapporten, trainingsmodules voor het onderwijs, webapplicaties (o.a. gericht op sociale netwerken en onvrijwillige zorg), vragenlijsten (o.a. gericht op zelfbepaling en het in kaart brengen van zelfverwondend gedrag) en jaarlijks een jaarverslag waarin de Academische Werkplaats Leven met een verstandelijke beperking terug kijken op de activiteiten van het voorgaande jaar.

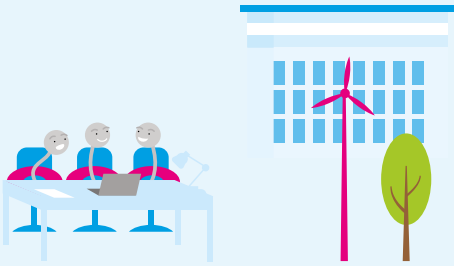
### Kanalen

De Academische Werkplaats Leven met een verstandelijke beperking deelt informatie via nieuwsbrieven, organisatie van thema- en studiedagen, symposia, social media (LinkedIn, Twitter) en de website.

### Link

- [tilburguniversity.edu/nl/onderzoek/instituten-en-researchgroepen/tranzo/academischewerkplaatsen/awlvb](https://tilburguniversity.edu/nl/onderzoek/instituten-en-researchgroepen/tranzo/academischewerkplaatsen/awlvb)
- [academischewerkplaatsen-vb.nl/kennisvragen-covid-19/](https://academischewerkplaatsen-vb.nl/kennisvragen-covid-19/)
- <https://awvb.ccreader.nl/editie/2783>
- <https://mailchi.mp/439a09103847/kennisproducten-voor-zorgprofessionals-algemeen>

## Academische werkplaatsen



### Over Viveon

De visie van de Academische Werkplaats houdt in dat er evidence-based kennis nodig is die bijdraagt aan het functioneren van de driehoek van cliënten en naasten, professionals en organisatie. Deze kennis volgt uit vragen die in de dialoog tussen praktijk en wetenschap opkomen.

### Doelgroep

In de werkplaats werken daarom zorgprofessionals en wetenschappelijk onderzoekers samen. Samen voeren ze praktijkgericht onderzoek uit. De werkplaats vormt een broedplaats voor het ontwikkelen van projecten en het uitvoeren daarvan met en voor mensen met verstandelijke beperkingen en hun naasten. Professionals, ervaringsdeskundigen, opleiders en onderzoekers ontmoeten elkaar, stellen vragen, bespreken resultaten, bedenken ideeën, werken samen aan de realisatie van die ideeën en delen dit met anderen.

### Thema's

De Academische Werkplaats richt zich op drie thema's binnen de langdurige zorg. Deze thema's liggen vooral in het domein van gedrag en geestelijke gezondheid en in enige mate ook in het domein participatie. Het gaat om deze thema's: autonomie en vrijheid, gezin, zorg en levensloop en ontwikkelingsbewust ondersteunen en zorgen.

### Soorten kennisproducten

De Academische Werkplaats gebruikt verschillende kennisproducten zoals wetenschappelijke onderzoeksartikelen, boekhoofdstukken, proefschriften, congresbijdragen, artikelen voor professionals, methodiekbeschrijvingen, meetinstrumenten en handleidingen, kennisclips, webinars, e-Learning, rapporten en publiekssamenvattingen.

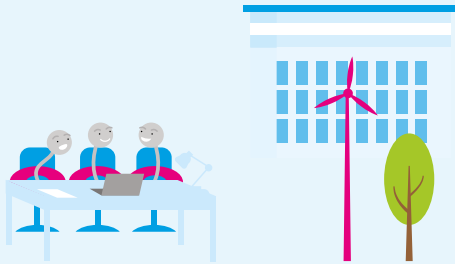
### Kanalen

De Academische Werkplaats maakt gebruik van verschillende kanalen zoals wetenschappelijke tijdschriften, uitgevers, associatie academische werkplaatsen verstandelijke beperkingen, sociale media, webinars, Kennisplein Gehandicaptensector.

### Link

- [fgb.vu.nl/nl/Images/Publieksjaarverslag-Academische-werkplaats\\_Spreads\\_DEF\\_Desktopversie\\_tcm263-944111.pdf](https://fgb.vu.nl/nl/Images/Publieksjaarverslag-Academische-werkplaats_Spreads_DEF_Desktopversie_tcm263-944111.pdf)
- [fgb.vu.nl/nl/onderzoek/academische-werkplaatsen/s-heeren-loo-vu/index.aspx](https://fgb.vu.nl/nl/onderzoek/academische-werkplaatsen/s-heeren-loo-vu/index.aspx)
- [academischewerkplaatsen-vb.nl/kennisvragen-covid-19/](https://academischewerkplaatsen-vb.nl/kennisvragen-covid-19/)

## Academische werkplaatsen



### Over Academische werkplaats Sterker op eigen benen

De Academische werkplaats Sterker op eigen benen bevordert gezondheid en gezondheidszorg voor mensen met een verstandelijke beperking door integratie van onderzoek, onderwijs en patiëntenzorg.

### Doelgroep

Academische werkplaats Sterker op eigen benen richt zich op professionals, beleidsmakers, cliënten en verwanten.

### Thema's

Academische werkplaats Sterker op eigen benen werkt aan verschillende thema's zoals het bevorderen van de gezondheid en gezondheidszorg voor mensen met een verstandelijke beperking: dichtbij in de leefsituatie als het kan en specialistisch waar het moet. De basis is in de langdurige zorg en de eerste lijn, verbindend naar public health en de gespecialiseerde derde lijn. De werkplaats werkt aan innovatieve onderzoeken en onderzoeksmethoden waarbij inbreng van mensen met een verstandelijke beperking van cruciaal belang is (inclusief onderzoek). Via onderwijs maakt Academische werkplaats Sterker op eigen benen studenten, specialisten, huisartsen en andere professionals bekend met mensen met een verstandelijke beperking en wat nodig is voor persoonsgerichte zorg. In de patiëntenzorg richt de werkplaats zich op de inzet van de AVG voor mensen met een verstandelijke beperking via de AVG-praktijk, eerstelijnszorg en het ziekenhuis.

### Soorten kennisproducten

Academische werkplaats Sterker op eigen benen bundelt kennis in verschillende producten zoals wetenschappelijke artikelen, factsheets, Makkelijk Lezen samenvattingen van ons onderzoek voor de doelgroep, praktijkproducten voor professionals en cliënten/verwanten.

### Kanalen

Academische werkplaats Sterker op eigen benen deelt informatie via de eigen website, LinkedIn, tweemaandelijks nieuwsbrief, congressen, webinars, jaarverslag, Kenniskring-bijeenkomsten en samenwerking met partners van de academische werkplaats tijdens het uitvoeren van onderzoek.

### Link

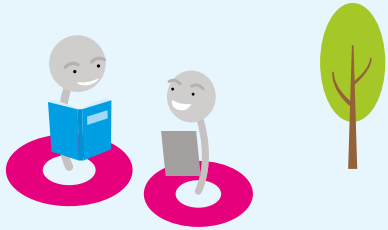
De kennisproducten zijn helaas (nog) niet volledig up to date. Via verschillende wegen zijn kennisproducten op onze website te vinden:

- [sterkeropeigenbenen.nl/kennisproducten](https://sterkeropeigenbenen.nl/kennisproducten)
- [sterkeropeigenbenen.nl/wetenschappelijk-onderzoek](https://sterkeropeigenbenen.nl/wetenschappelijk-onderzoek)
- [sterkeropeigenbenen.nl/over-ons](https://sterkeropeigenbenen.nl/over-ons)

We zijn ook bezig met het verbeteren van onze Makkelijk Lezen website, daar zijn ook verschillende producten te vinden:

- [sterkeropeigenbenen.nl/makkelijk-lezen](https://sterkeropeigenbenen.nl/makkelijk-lezen)

## Tijdschriften



### Over Klik

Klik is het onafhankelijke kenniscentrum speciaal voor én door zorgverleners in de verstandelijk gehandicaptenzorg die bijdraagt aan de connectie met hun cliënten, zodat zij in staat zijn de best mogelijke begeleiding te geven en cliënten maximaal te ondersteunen bij een fijn leven. Klik biedt al bijna 50 jaar een betrouwbaar platform met een kritisch geluid, bedoeld voor nieuwsgierige begeleiders, vaktherapeuten en managers die op de hoogte willen blijven van nieuwe ontwikkelingen in het vakgebied en ervaringen van collega's: professioneel, maar vooral persoonlijk, praktijkgericht en toegankelijk.

### Doelgroep

Klik richt zich op alle begeleiders, vaktherapeuten, zorgverleners (en hun managers) die mensen met een verstandelijke beperking ondersteunen.

### Thema's

Klik helpt professionals in de verstandelijk gehandicaptenzorg aan kennis over autisme, begeleidingsmethodes, communicatie, hulpmiddelen, opleidingen, ouder worden, psychiatrie, probleemgedrag, seksualiteit, gezondheidsproblemen, palliatieve zorg en ethische dilemma's in de ondersteuning van mensen met een verstandelijke beperking.

### Soorten kennisproducten

Het gelijknamige vakblad van Klik verschijnt 9 keer per jaar. Op de website publiceert Klik behalve de artikelen uit het tijdschrift, wekelijks extra actuele artikelen en achtergrondinformatie. Klik geeft daarnaast kennispockets uit met praktische en wetenschappelijke informatie over diverse onderwerpen in de verstandelijk gehandicaptenzorg. Tot slot organiseert Klik regelmatig kleinschalige studiedagen, waar begeleiders en hun collega's zich kunnen verdiepen in een onderwerp naar keuze en ervaringen kunnen uitwisselen.

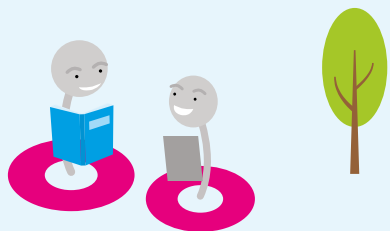
### Kanalen

De kanalen die Klik inzet zijn het vakblad, de website, wekelijkse nieuwsbrieven, Twitter, LinkedIn- en Facebookpagina, Kennispockets en via kleinschalige bijeenkomsten.

### Link

- [klik.org](http://klik.org)

## Tijdschriften



### Over Markant

Markant is een tijdschrift voor de gehandicaptensector.

### Doelgroep

De doelgroepen voor de Markant zijn bestuurders, managers en professionals.

### Thema's

Thema's die aan bod komen in Markant zijn nieuwe ontwikkelingen in de sector, innovatie, werken in de gehandicaptenzorg, financiering en kwaliteit.

### Soorten kennisproducten

Markant deelt informatie in tijdschriftartikelen en online.

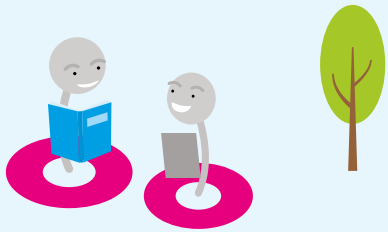
### Kanalen

De Markant verschijnt als magazine en de verhalen staan op [www.vgn.nl](http://www.vgn.nl)

### Link

- [vgn.nl/markant](http://vgn.nl/markant)

## Tijdschriften



### Over NTZ

NTZ is een multidisciplinair en praktijkgericht wetenschappelijk tijdschrift op het terrein van verstandelijke beperkingen en de zorg en ondersteuning aan mensen met verstandelijke beperkingen in ruime zin. Het doel van het tijdschrift is een wetenschappelijk forum te bieden voor onderzoekers, professionals, managers en beleidsfunctionarissen die betrokken zijn bij de zorg en ondersteuning aan mensen met verstandelijke beperkingen in Nederland en Vlaanderen.

### Doelgroep

Het NTZ richt zich op onderzoekers, professionals, managers en beleidsfunctionarissen die betrokken zijn bij de zorg en ondersteuning aan mensen met verstandelijke beperkingen in Nederland en Vlaanderen.

### Thema's

Het NTZ publiceert wetenschappelijke artikelen op het terrein van (de zorg aan) mensen met verstandelijke beperkingen, geeft van informatie over relevante publicaties, promotieonderzoek en activiteiten van universiteiten, onderzoeksinstellingen en wetenschappelijke verenigingen en stelt problemen en meningen aan de orde in relatie tot onderzoek naar (de zorg aan) mensen met verstandelijke beperkingen.

### Soorten kennisproducten

Artikelen van het NTZ zijn te lezen in het tijdschrift en op de website.

### Kanalen

Het NTZ deelt informatie via het tijdschrift, de eigen website, nieuwsbrief en social media.

### Link

- [ntzonline.nl](http://ntzonline.nl)

## Clïent perspectief



### Over Sien

Sien komt op voor de belangen van mensen met een verstandelijke beperking en hun directe omgeving. Sien helpt, adviseert en informeert bij belangrijke onderwerpen zoals, geld, zorg en participatie. Sien heeft drie pijlers: informeren, ontmoeten en beïnvloeden.

### Doelgroep

Sien is een vereniging voor het netwerk, ouders, broers, zussen en kinderen rondom mensen met een verstandelijke beperking. Sien werkt vanuit christelijke waarden. Iedereen die zich betrokken voelt is welkom.

### Thema's

De thema's waar Sien zich mee bezighoudt zijn mijn kind wordt 18, erven en schenken, beschermingsmaatregelen, financiering van de zorg, wonen en normaal begaafde kinderen van verstandelijk beperkte ouders.

### Soorten kennisproducten

Sien deelt kennis via brochures.

### Kanalen

De kanalen die Sien gebruikt zijn de website, facebook, twitter, linkedin, instagram, digitale nieuwsbrieven, MagaSien en (digitale) bijeenkomsten.

### Link

- [sien.nl](http://sien.nl)

## Clïent perspectief



### Over KansPlus

KansPlus wil bijdragen aan een waardevol leven voor mensen met een verstandelijke beperking en hun naasten. Daarom komt KansPlus komt voor en ondersteunt het mensen met een verstandelijke beperking en hun netwerk. Het netwerk om de mensen heen bepaalt een groot deel van de kwaliteit van leven.

### Doelgroep

De doelgroepen van KansPlus zijn: verwanten, mensen met een verstandelijke beperking, professionals, beleidsmakers.

### Thema's

KansPlus werkt aan een waardevol en goed leven voor mensen met een verstandelijke beperking, levensbreed en levenslang.

### Soorten kennisproducten

KansPlus heeft een aantal kennisproducten. Dit zijn het tijdschrift, artikelen, handreikingen en brochures.

### Kanalen

De website, nieuwsbrieven, sociale media en het tijdschrift zijn de kanalen van KansPlus.

### Link

- [kansplus.nl/produkten-en-diensten](https://kansplus.nl/produkten-en-diensten)



## Clïent perspectief



### Over Vereniging LFB

Vereniging LFB gelooft dat je mensen met een verstandelijke beperking het best kunt helpen door het inzetten van ervaringsdeskundigheid.

Een ervaringsdeskundige is iemand die ervaring heeft in de zorg en over deze ervaring kan vertellen. Die duidelijk kan maken wat voor mensen met een beperking belangrijk is.

Ervaringsdeskundigen kunnen ook anderen leren om hun eigen kracht te ontdekken en in te zetten. Dit noemen wij het dóór en vóór-principe.

### Doelgroep

De LFB richt zich op professionals, beleidsmakers, onderzoekers en cliënten.

### Thema's

De thema's waaraan de LFB werkt zijn versterking van mensen met een (verstandelijke) beperking, vertegenwoordiging en informatievoorziening en ervaringsdeskundigheid op de kaart zetten.

### Soorten kennisproducten

De LFB biedt ervaringsverhalen, themagerichte workshops en bijeenkomsten en diverse trainingen. Daarnaast zetten zij ervaringsdeskundigheid in bijvoorbeeld bij eenvoudige informatievoorziening.

### Kanalen

De LFB maakt gebruik van de website, twitter, facebook en bijeenkomsten.

### Link

- [lfb.nu](http://lfb.nu)